

# MANUAL ACOLHI MENTO

DOCENTES



POLITÉCNICO  
DE PORTALEGRE

# BEM-VINDO À FAMÍLIA DO POLITÉCNICO DE PORTALEGRE

## **AO NOVO COLABORADOR DOCENTE,**

Este Manual de Acolhimento pretende elucidar sobre aspetos fundamentais do funcionamento, desenvolvimento e gestão da atividade docente no Instituto Politécnico de Portalegre (IPP).

Recomenda-se a consulta à página da internet do IPP<sup>1</sup> e/ou às páginas das respetivas Escolas, referidas neste Manual. Nessas páginas pode ainda conhecer outras singularidades da Instituição e obter alguns complementos sobre a informação disponibilizada neste Manual.

Sugere-se que, aquando da apresentação oficial ao serviço em cada Escola do IPP, se apresente pessoalmente também à Direção e contacte o/a Coordenador/a de Departamento a que se vincula. Poderá agendar o contacto com o/a Coordenador/a de Departamento, enviando um email prévio; esta poderá fornecer-lhe informações úteis sobre aspetos fundamentais a observar no dia-a-dia. Deverá ainda contactar os Recursos Humanos da respetiva escola, no sentido de verificar os procedimentos administrativos a realizar.

---

<sup>1</sup> <http://www.ipportalegre.pt>

# ÍNDICE

- 01** Politécnic de Portalegre
- 02** Politécnic de Portalegre Estrutura Organizacional
- 03** Escola Superior Agrária de Elvas
- 04** Escola Superior de Educação e Ciências Sociais
- 05** Escola Superior de Tecnologia e Gestão
- 06** Escola Superior de Saúde
- 07** Informações Úteis
  - Regulamentos
  - Email Institucional
- 08** Plataformas de Apoio Online
  - PAE - IPP
  - NetPA
  - Utilitários
  - URKUND
- 09** Outra Documentação
  - Dossier Técnico Pedagógico
  - Formulários
  - Documentos de utilização frequente - docentes
- 10** Prazos Importantes a Cumprir
- 11** Outros atos administrativos e documentos utilizados pelos/as docentes

## Design Editorial

Gabinete de Comunicação e Imagem (GCI)  
Politécnico de Portalegre  
gci.design@ippportalegre.pt



POLITÉCNICO DE  
**PORTALEGRE**

O Instituto Politécnico de Portalegre (IPP)<sup>2</sup> é uma Instituição pública de Ensino Superior que foi criada legalmente em 1980, mas que iniciou o seu funcionamento em 1989.

Integra quatro Escolas - Escola Superior de Educação e Ciências Sociais (ESECS), situada na Praça da República, zona histórica da cidade, Escola Superior de Tecnologia e Gestão (ESTG) e Escola Superior de Saúde (ESS), situadas no Campus Politécnico em Portalegre e a Escola Superior Agrária de Elvas (ESAE) situada na Cidade de Elvas - vocacionadas para projetos de ensino e formação que asseguram o ensino, a formação, a investigação e outras atividades no respetivo âmbito científico, pedagógico, técnico e artístico.

Integra também unidades de investigação transversais, responsáveis pelo desenvolvimento da investigação e produção do conhecimento científico – Gabinete de Investigação e Inovação (GII) - bem como unidades funcionais de suporte à atividade académica, à atividade de gestão e de serviços à comunidade – Gabinete de Empreendedorismo e Emprego (GEE), Núcleo de Formação Contínua (NFC) e Centro de Línguas e Culturas (CLiC).

O IPP integra os Serviços de Ação Social (SAS), que incluem Alimentação, Alojamento e Gabinete Psicopedagógico e que constituem também uma unidade orgânica do Politécnico.

Os Serviços asseguram funções permanentes orientadas para o apoio técnico ou administrativo às atividades do IPP e das suas diversas unidades orgânicas.

Os Serviços Gerais englobam os Serviços Académicos, os Serviços de Aquisições e Aprovisionamento, os Serviços de Arquivo e Gestão

---

<sup>2</sup> <https://www.ipportalegre.pt/pt/>

Documental, os Serviços Auxiliares e de Manutenção, os Serviços de Gestão Financeira e Orçamental, os Serviços de Informática e os Serviços de Recursos Humanos.

O Gabinete de Avaliação e Qualidade (GAQ) constitui um serviço de suporte técnico ao sistema integrado de gestão do Instituto.

Nas suas quatro escolas, o IPP oferece vários cursos de licenciatura e de mestrado, pós-graduações e cursos técnicos superiores profissionais (CTeSP). Existe a possibilidade de ensino em regime b-learning nos cursos de mestrado e de pós-graduação. A oferta formativa abarca áreas diversificadas do saber, de acordo com a matriz formativa de cada uma das suas escolas.

Do *Campus* Politécnico consta também a BioBIP<sup>3</sup> – Bioenergy and Business Incubator of Portalegre – que é uma estrutura do Politécnico vocacionada para a incubação de empresas e/ou projetos, essencialmente de base tecnológica, relacionados com as áreas formativas do Instituto, ou com o aproveitamento dos recursos da região.

Desde 2019, o IPP dispõe de uma unidade de investigação acreditada pela Fundação para a Ciência e a Tecnologia (FCT) para o período de 2020-2023. Esta unidade – o VALORIZA<sup>4</sup> – tem o seu foco na investigação e valorização dos recursos endógenos, assumindo os territórios desfavorecidos, de baixa densidade e de características transfronteiriças, como um campo de pesquisa com características específicas, enquadráveis na missão institucional de uma instituição de ensino superior politécnico, de implantação regional e transfronteiriça, caso do IPP.

---

<sup>3</sup> <http://www.biobip.pt/biobip/>

<sup>4</sup> <http://valoriza.ipportalegre.pt/index.html>

A Instituição tem como uma das suas grandes preocupações o desenvolvimento regional, tendo uma forte relação com a comunidade envolvente. Por outro lado, preocupa-se em acompanhar a inserção profissional dos estudantes, criando condições para a sua fixação na região. Apesar desta forte aposta regional, o IPP não descarta o intercâmbio e as relações externas nacionais e internacionais.

Toda a sua atividade é regulada por um Sistema Integrado de Gestão, tendo sido a primeira instituição de ensino superior pública portuguesa certificada na sua globalidade pela APCER. A certificação NP EN ISO 9001:2015 concedida ao Sistema de Gestão da Qualidade abrange: formação, investigação e desenvolvimento científico e tecnológico, serviços à comunidade e serviços sociais, em todas as unidades orgânicas do IPP.

O Politécnico tem também certificado o seu sistema de gestão da Responsabilidade Social e o sistema de Gestão da Conciliação entre a vida profissional, familiar e pessoal, pelas Normas NP 4469:2019 e 4552:2016, respetivamente.

Concomitantemente, o IPP, tem o seu sistema interno de garantia de qualidade acreditado pela Agência Nacional de Acreditação do Ensino Superior (A3ES) e toda a sua atividade é pautada por um Código de Ética<sup>5</sup>.

Os Estatutos do IPP, publicados através do Despacho normativo n.º14-B/2021, estão disponíveis na página institucional<sup>6</sup>, onde também se encontram outras informações complementares sobre a instituição.

---

<sup>5</sup> [https://www.ipportalegre.pt/media/flip\\_public/de/10/de10829a-a058-4ee1-b137699f566b744/codigo\\_de\\_etica\\_2017\\_rev1.pdf](https://www.ipportalegre.pt/media/flip_public/de/10/de10829a-a058-4ee1-b137699f566b744/codigo_de_etica_2017_rev1.pdf)

<sup>6</sup> <https://pae.ipportalegre.pt/repositoryStream/572>

## **Sistema de gestão da conciliação entre a vida profissional, familiar e pessoal**

O Politécnico de Portalegre implementou e tem certificado o seu Sistema de Gestão da Conciliação, com o objetivo de cumprir requisitos que visam elevar os níveis de bem-estar, qualidade de vida e satisfação geral das partes interessadas – em particular os colaboradores – em matérias da conciliação.

Conheça os programas da conciliação, que se destinam aos trabalhadores do Politécnico de Portalegre: <https://www.ipportalegre.pt/pt/sobre-nos/qualidade/sistema-de-gestao-da-conciliacao-entre-vida-profissional-familia/>







POLITÉCNICO DE  
**PORTALEGRE**

ESTRUTURA ORGANIZACIONAL

O Presidente do Politécnico de Portalegre é o órgão superior de governo e de representação externa da instituição, com o apoio do Vice-Presidente. O IPP conta com dois órgãos deliberativos – Conselho Geral<sup>7</sup> e Conselho de Gestão<sup>8</sup>, e com um órgão consultivo – Conselho Académico<sup>9</sup>. Na figura 1 pode consultar-se o Organograma geral da instituição.

A Presidência está ainda organizada por áreas de atividade, tendo sido designados Pró-Presidentes para quatro áreas específicas.

## Presidência

**Presidente do IPP – Luís Loures** (lcloures@ippportalegre.pt)

**Vice-Presidente – Fernando Rebola** (fernando.rebola@ippportalegre.pt)

## Conselho Geral

**Presidente do Conselho Geral – Hugo Hilário** (concelhogeral@ippportalegre.pt)

## Pró Presidentes

**Pró-Presidente para a Comunicação e Imagem Institucional – Vera Barradas Martins** (verab@ippportalegre.pt)

**Pró-Presidente para a Internacionalização e Cooperação Institucional – Maria José Madeira d’Ascensão** (romao@ippportalegre.pt)

**Pró-Presidente para o Empreendedorismo, Emprego e Valorização do Conhecimento – Artur Romão** (romao@ippportalegre.pt)

**Pró-Presidente para a Investigação, Inovação e Transferência de Tecnologia – Paulo Ferreira** (pferreira@ippportalegre.pt)

---

<sup>7</sup> <https://www.ippportalegre.pt/pt/conselho-geral/>

<sup>8</sup> <https://www.ippportalegre.pt/pt/ipp/o-campus/conselho-gestao>

<sup>9</sup> [https://www.ippportalegre.pt/pt/ipp/o-campus/conselhoacademico/?backend\\_admin&language=pt](https://www.ippportalegre.pt/pt/ipp/o-campus/conselhoacademico/?backend_admin&language=pt)

# ORGANOGRAMA POLITÉCNICO DE PORTALEGRE

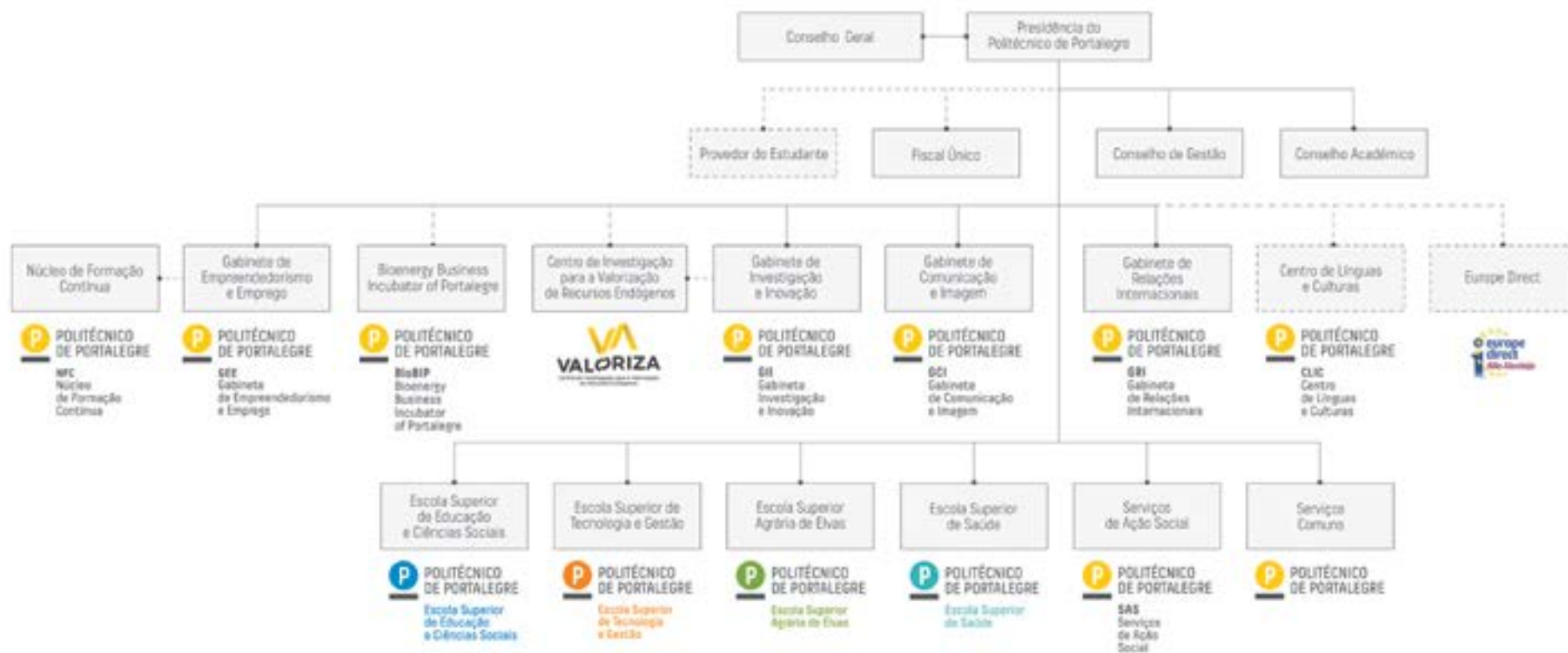


Figura 1. Organograma do Politécnico de Portalegre





ESCOLA SUPERIOR  
**AGRÁRIA** DE  
**ELVAS**

A ESAE tem como missão criar, transmitir e difundir o conhecimento, orientado para o domínio científico das ciências agrárias e áreas afins, através da formação e qualificação de alto nível para públicos diferenciados, em momentos vários do percurso académico e profissional e da investigação e desenvolvimento tecnológico para a promoção das comunidades, em cooperação com entidades regionais, nacionais e internacionais (Estatutos da ESAE, publicados no Despacho n.º 137/2022)<sup>10</sup>.

A ESAE foi criada a 14 de outubro de 1996 e começou por lecionar o Bacharelato em Engenharia Agrária. Atualmente, a oferta formativa da ESAE é composta por três Licenciaturas (Agronomia; Enfermagem Veterinária; Equinicultura), um Mestrado (Agricultura Sustentável) e quatro Cursos Técnicos Superiores Profissionais (CTeSP) (Produção Agropecuária; Cuidados Veterinários; Viticultura e Enologia; Desporto e Formação Equestre).

## ÓRGÃOS DA ESAE

### Direção

Rute Santos (Diretora) (rutesantos@ipportalegre.pt)

Márcia de Oliveira (Subdiretora) (marciaoliveira@ipportalegre.pt)

### Conselho Técnico-Científico

José Rato Nunes (Presidente) (ratonunes@ipportalegre.pt)

Carolina Silva (Vice-Presidente) (carolina.silva@ipportalegre.pt)

### Conselho Pedagógico

Graça Carvalho (Presidente) (gpcarvalho@ipportalegre.pt)

Lina Costa (Vice-Presidente) (lina\_costa@ipportalegre.pt)

---

<sup>10</sup> Disponíveis em: <https://pae.ipportalegre.pt/repositoryStream/573>

# ESTRUTURAS DE APOIO À COORDENAÇÃO CIENTÍFICA E PEDAGÓGICA

## Departamento de Ciências Agrárias e Veterinárias

Susana Saraiva Dias (Coordenadora) (sdias@ippportalegre.pt)

## Coordenações de curso

Agronomia - José Rato Nunes (Coordenador) (ratonunes@ippportalegre.pt)

Enfermagem Veterinária - Lina Costa (Coordenadora)

(lina\_costa@ippportalegre.pt)

Equinicultura - Rute Santos (Coordenadora) (rutesantos@ippportalegre.pt)

Mestrado em Agricultura Sustentável - Francisco Mondragão Rodrigues (Coordenador) (fmondragao@ippportalegre.pt)

CTeSP Agropecuária - Noémia Farinha (Coordenadora)

(nfarinha@ippportalegre.pt)

CTeSP Cuidados Veterinários - Luísa Pereira (Coordenadora)

(luisadsp@ippportalegre.pt)

CTeSP Viticultura e Enologia - Graça Carvalho (Coordenadora)

(gpcarvalho@ippportalegre.pt)

CTeSP Desporto e Formação Equestre - João Vintém (Coordenador)

(joaovintem@ippportalegre.pt)

# ESTRUTURAS DE APOIO E PRESTAÇÃO DE SERVIÇOS

Secretariado - Catarina Balsinhas (cbalsinhas@ippportalegre.pt)

Comunicação - Dora Gonçalves (dora@ippportalegre.pt)

Serviços Académicos - Paulo Araújo (paraujo@ippportalegre.pt)

Receção - Helena Ganhão (lena.ganhao@ippportalegre.pt),



**Carla Pires** (cpires@ipportalegre.pt)

**Laboratório - Ana Baptista** (anamaria@ipportalegre.pt),

**Carla Barreto** (carlabarreto@ipportalegre.pt),

**Maria Paula Rasquilha** (mrasquilha@ipportalegre.pt)

**Apoio às Atividades Académicas - António Brito**

abrito@ipportalegre.pt)

**Manutenção - Fernando Couto** (fcouto@ipportalegre.pt)

- **Nélson Carboila** (carboila@ipportalegre.pt)

**Biblioteca - Francelina Araújo** (france@ipportalegre.pt),

**Maria Amélia Canhoto** (amelia.canhoto@ipportalegre.pt)

**Recursos Humanos - Isabel Neves da Silva** (ineves@ipportalegre.pt)

**Tesouraria - Maria Graça Barrocas** (gbarrocas@ipportalegre.pt)

**Serviços Financeiros - Paula Cristina Ricardo** (paula.ricardo@ipportalegre.pt)

**Informática - Carlos Feiteira** (carlosfeitoira@ipportalegre.pt)

**Europe Direct, Relações Internacionais - Ana Isabel Simão Pereira**

(apereira@ipportalegre.pt)



ESCOLA SUPERIOR DE  
**EDUCAÇÃO E**  
**CIÊNCIAS SOCIAIS**

A ESECS tem como missão criar, transmitir e difundir o conhecimento, orientado para o domínio científico da educação e das ciências sociais, através da formação e qualificação de alto nível para públicos diferenciados, em momentos vários dos percursos académico e profissional e da investigação e desenvolvimento tecnológico para a promoção das comunidades, em cooperação com entidades regionais, nacionais e internacionais (Estatutos da ESECS, publicados no Despacho n.º 138/2022)<sup>11</sup>.

A ESECS, denominação estatutária adquirida em 2016, iniciou a sua atividade em 1985, à data denominada Escola Superior de Educação de Portalegre. Sem abandonar essa matriz inicial, desde 1994 que o projeto da Escola estendeu a sua ação a outras áreas de intervenção (social, jornalismo e comunicação, turismo).

Da sua oferta formativa constam, atualmente: seis Licenciaturas (Educação Básica; Educação Social; Jornalismo e Comunicação; Serviço Social; Serviço Social – Pós-laboral; Turismo), cinco Mestrados (Educação Pré-Escolar; Educação e Proteção de Crianças e Jovens em Risco; Educação Especial; Gerontologia [em associação com a ESS]; Média e Sociedade) e quatro Cursos Técnicos Superiores Profissionais (CTeSP) (Acompanhamento de Crianças e Jovens; Animação Sociocultural Aplicada à Gerontologia; Novos Média e Comunicação Local; Turismo e Informação Turística).

---

<sup>11</sup> Disponíveis em: <https://pae.ipportalegre.pt/repositoryStream/571>

## ÓRGÃOS DA ESECS

### Direção

João Emílio Alves (Diretor) (j.alves@ipportalegre.pt)

Alexandre Martins (Subdiretor) (a.martins@ipportalegre.pt)

### Conselho Técnico-Científico

Luísa Carvalho (Presidente) (luisacarvalho@ipportalegre.pt)

Joaquim Luís Bonixe (Vice-Presidente) (luisbonixe@ipportalegre.pt)

### Conselho Pedagógico

Eva Milheiro (Presidente) (eva@ipportalegre.pt)

Cordélia Santinho (Vice-Presidente) (corde@ipportalegre.pt)

## ESTRUTURAS DE APOIO À COORDENAÇÃO CIENTÍFICA E PEDAGÓGICA NA ESECS

### Departamento de Ciências Sociais, Território e Desenvolvimento

Eva Milheiro (Coordenadora) (eva@ipportalegre.pt)

### Departamento de Ciências da Linguagem e da Comunicação

Luís Bonixe (Coordenador) (luisbonixe@ipportalegre.pt)

### Departamento de Educação e Formação

Graça Cebola (Coordenadora) (gracacebola@ipportalegre.pt)

### Coordenações de Curso

Licenciatura em Educação Básica - Adelaide Proença (Coordenadora)  
(adelaideproenca@ipportalegre.pt)

**Licenciatura em Educação Social - Luísa Carvalho (Coordenadora)**

(luisacarvalho@ippportalegre.pt)

**Licenciatura em Jornalismo e Comunicação - Cláudia Pacheco (Coordenadora)**

(cpacheco@ippportalegre.pt)

**Licenciatura em Serviço Social | Serviço Social – Pós-laboral - Tatiane Valduga (Coordenadora)**

(tlvaa@ippportalegre.pt)

**Licenciatura em Turismo - Maria Gorete Dinis (Coordenadora)**

(gdinis@ippportalegre.pt)

**Mestrado em Educação Pré-Escolar - Susana Porto (Coordenadora)**

(s.porto@ippportalegre.pt)

**Mestrado em Educação e Proteção de Crianças e Jovens em Risco - Maria José Martins (Coordenadora)**

(mariajmartins@ippportalegre.pt)

**Mestrado em Educação Especial - Elizabete Mendes (Coordenadora)**

(elisabete.mendes@ippportalegre.pt),

**Luísa Panaças (Coordenadora)**

(mlpanacas@ippportalegre.pt)

**Mestrado em Gerontologia - Alexandre Martins (Coordenador)**

(a.martins@ippportalegre.pt)

**Mestrado em Média e Sociedade - Luís Bonixe (Coordenador)**

(luisbonixe@ippportalegre.pt)

**CTeSP em Acompanhamento de Crianças e Jovens - Rosalina Correia (Coordenadora)**

(rosalinacorreia@ippportalegre.pt)

**CTeSP em Animação Sociocultural Aplicada à Gerontologia - João Vintém (Coordenador)**

(joaovintem@ippportalegre.pt)

**CTeSP em Novos Média e Comunicação Local - Cláudia Pacheco (Coordenadora)**

(claudializcastro@ippportalegre.pt)

**CTeSP em Turismo e Informação Turística - Eva Milheiro (Coordenadora)**

(eva@ippportalegre.pt)

# ESTRUTURAS DE APOIO E PRESTAÇÃO DE SERVIÇOS

Secretariado da Direção - **Susana Calha** (susanacalha@ippportalegre.pt)

Serviços Académicos - **Branca Quesada (Licenciaturas)**

(branca.quesada@ippportalegre.pt),

**Elsa Esteves (Mestrados e CTeSP)**

(elsaesteves@ippportalegre.pt)

Recursos Humanos e Tesouraria - **José Almeida** (jalmeida@ippportalegre.pt)

Centro de Produção Audiovisual - **Jorge Santos (Coordenador)**

(jorge.santos@ippportalegre.pt),

**Carlos Silva** (csilva@ippportalegre.pt),

**Adelina Roque** (adelina.roque@ippportalegre.pt)

**João Alexandre** (alex@ippportalegre.pt)

## Serviços Auxiliares e Manutenção

Receção e Manutenção - **Amadeu Queiroz** (amadeuqueiroz@ippportalegre.pt),

**Manuel Luís Paiva (manutenção exterior)**

(manuelluis@ippportalegre.pt),

**Maria Antónia Ribeiro** (maria.ribeiro@ippportalegre.pt),

**Valério Gandum** (valerio.gandum@ippportalegre.pt),

Limpeza - **Ana Bagina** (ana.bagina@ippportalegre.pt),

**Belmira Fartouce** (belmira.fartouce@ippportalegre.pt),

**Elsa Grave** (elsagrave@ippportalegre.pt),

**Maria Carlota Ferrão** (carlota.ferrao@ippportalegre.pt),

**Maria Silva Crespo** (msilva@ippportalegre.pt)

**Centro Documental - Maria José Quarenta (Coordenadora)**

(zquarenta@ipportalegre.pt)

**Fátima Miranda** (fatimamiranda@ipportalegre.pt),

**Joaquim Marchão** (joaquim.marchao@ipportalegre.pt),

**Maria Lucília Ramalho** (luciliaramalho@ipportalegre.pt)

**Gabinete de Comunicação e Imagem - Maria José Quarenta**

(zquarenta@ipportalegre.pt)

**Serviço de Informática - João Mourato** (joao.mourato@ipportalegre.pt)



ESCOLA SUPERIOR DE  
**TECNOLOGIA E**  
**GESTÃO**



A ESTG tem como missão criar, transmitir e difundir o conhecimento, orientado para os domínios das ciências económicas e das organizações, tecnologias e engenharia, e design, artes e animação através da formação e qualificação de alto nível para públicos diferenciados, em momentos vários dos percursos académico e profissional e da investigação e desenvolvimento tecnológico para a promoção das comunidades, em cooperação com entidades regionais, nacionais e internacionais (Estatutos da ESTG, publicados no Despacho, n.º 136/2022)<sup>12</sup>.

Da sua oferta formativa constam, atualmente: sete Licenciaturas (Administração Publicidade e Marketing; Gestão, ramo contabilidade e ramo gestão de empresas, em regime diurno e pós-laboral; Design de Comunicação; Design de Animação e Multimédia; Engenharia Informática e Tecnologias de Produção de Biocombustíveis), cinco Mestrados (Gestão de Pequenas e Médias Empresas; Contabilidade e Finanças; Design de Identidade Digital; Informática e Tecnologias de Valorização Ambiental e Produção de Energia) e nove Cursos Técnicos Superiores Profissionais (CTeSP) (Contabilidade, Gestão de Vendas e Marketing; Secretariado de Administração; Desenvolvimento de Produtos Multimédia; Bionergias; Manutenção Eletromecânica; Desenvolvimento para a WEB e Dispositivos Móveis; Reabilitação Energética e Conservação de Edifícios e Manutenção de Equipamentos e Infraestruturas).

---

<sup>12</sup> <https://pae.ipportalegre.pt/repositoryStream/575>

## ÓRGÃOS DA ESTG

### Direção

Miguel Serafim (Diretor) (miguel.serafim@ipportalegre.pt)

Valentim Realinho (Subdiretor) (vrealinho@ipportalegre.pt)

### Conselho Técnico-Científico

Paulo Brito (Presidente) (pbrito@ipportalegre.pt)

Mónica Martins (Vice-presidente) (monicavmartins@ipportalegre.pt)

### Conselho Pedagógico

Cristina Guerra (Presidente) (cristinag@ipportalegre.pt)

Sérgio Correia (Vice-presidente) (scoreia@ipportalegre.pt)

## ESTRUTURAS DE APOIO À COORDENAÇÃO CIENTÍFICA E PEDAGÓGICA NA ESTG

### Departamento de Ciências Económicas e das Organizações

Ana Clara Borrego (Coordenadora) (anaclara@ipportalegre.pt)

### Departamento de Tecnologias

João Miranda (Coordenador) (jlmiranda@ipportalegre.pt)

### Departamento de Artes Design e Animação

Josélia Pedro (Coordenadora) (joselia@ipportalegre.pt)

### Coordenações de curso

Licenciatura em Administração Publicidade e Marketing – Carolina Santos (Coordenadora) (carolinasantos@ipportalegre.pt).

**Licenciatura em Gestão I Gestão, regime diurno e pós-laboral – Nicolau de Almeida (Coordenador)** (nicolau@ippportalegre.pt)

**Licenciatura em Design de Comunicação – Vera Barradas (Coordenadora)**  
(verab@ippportalegre.pt)

**Licenciatura em Design de Animação e Multimédia – Ana Gaspar (Coordenadora)**  
(apaulag@ippportalegre.pt)

**Licenciatura em Engenharia Informática – Valentim Realinho (Coordenador)**  
(vrealinho@ippportalegre.pt)

**Licenciatura em Tecnologias de Produção de Biocombustíveis – Luíz Rodrigues (Coordenador)** (luiz.rodrigues@ippportalegre.pt)

**Mestrado em Gestão de Pequenas e Médias Empresas – Joaquim Mourato (Coordenador)** (amourato@ippportalegre.pt)

**Mestrado em Contabilidade e Finanças – Ana Clara Borrego (Coordenadora)**  
(anaclara@ippportalegre.pt)

**Mestrado em Design de Identidade Digital – Vera Barradas (Coordenadora)**  
(verab@ippportalegre.pt)

**Mestrado em Informática – Secundino Lopes (Coordenador)**  
(Secundino.lopes@ippportalegre.pt)

**Mestrado em Tecnologias de Valorização Ambiental e Produção de Energia – Paulo Brito (Coordenador)** (pbrito@ippportalegre.pt)

**CTeSP em Contabilidade – Nuno Tavares (Coordenador)**  
(ntavares@ippportalegre.pt)

**CTeSP em Gestão de Vendas e Marketing – Paulo Canário (Coordenador)**  
(pnuno@ippportalegre.pt)

**CTeSP em Secretariado e Administração – Helena Cameron (Coordenadora)**  
(helenac@ippportalegre.pt)

**CTeSP em Desenvolvimento de Produtos Multimédia – Luís Vintém (Coordenador)** (lvintem@ipportalegre.pt)

**CTeSP em Bionergias - Luíz Rodrigues (Coordenador)**  
(luiz.rodrigues@ipportalegre.pt)

**CTeSP em Manutenção Eletromecânica – Luís Durão (Coordenador)**  
(luisdurao@ipportalegre.pt)

**CTeSP em Desenvolvimento para a Web e Dispositivos Móveis – Jorge Machado (Coordenador)** (jmachado@ipportalegre.pt)

**CTeSP em Reabilitação Energética e Conservação dos Edifícios - Pedro Lopes (Coordenador)** (pedrocl@ipportalegre.pt)

**CTeSP em Desenvolvimento de Produtos Multimédia – Luís Vintém (Coordenador)** (lvintem@ipportalegre.pt)

## **ESTRUTURAS DE APOIO E PRESTAÇÃO DE SERVIÇOS**

**Secretariado da Direção- Maria José Martins** (s.dir.estg@ipportalegre.pt)

**Serviços de Informática: Hugo Ferro; Jaime Santos** (ci.estg@ipportalegre.pt)

**Serviços Académicos: Célia Pinto** (celia.pinto@ipportalegre.pt)

**Ana Trabuco** (ana.trabuco@ipportalegre.pt)

**Recursos Humanos: Cristina Ribeiro** (s.rh.estg@ipportalegre.pt)

**Tesouraria: Vera Pombo** (vera.pombo@ipportalegre.pt)

**Laboratório de Química e Bioquímica: Paula Rodrigues** (lqb@ipportalegre.pt)

**Reprografia: Graciela Pires** (rep.provas.estg@ipportalegre.pt)

**Serviços Auxiliares e Manutenção: Dinis Martins** (dinis.martins@ipportalegre.pt)

**Serviços de Portaria e vigilância: Heliodoro Ferro** (dorinho.ferro@ipportalegre.pt)

**João Ginja** (joao.ginja@ipportalegre.pt)

**Francisco Pereira** (francisco.pereira@ipportalegre.pt)

**Limpeza: Ana Ceia** (ana.ceia@ipportalegre.pt)

**Centro Documental: Ion Lucindo** (biblioteca.campus@ipportalegre.pt)



ESCOLA SUPERIOR DE  
**SAÚDE**

A ESS tem como missão criar, transmitir e difundir o conhecimento, orientado para o domínio científico das ciências da saúde, através da formação e qualificação de alto nível para públicos diferenciados, em momentos vários dos percursos académico e profissional e da investigação e desenvolvimento tecnológico para a promoção das comunidades, em cooperação com entidades regionais, nacionais e internacionais (Estatutos da ESS, Despacho n.º 139/2022)<sup>13</sup>.

A ESS teve o seu início como Escola de Enfermagem, tendo sido inaugurada a 12 de novembro de 1972. Em 23 de Setembro de 1998 o Ensino de Enfermagem é integrado no Sistema Educativo Nacional ao nível do Ensino Superior Politécnico, entrando-se no chamado período de transição que culminou, com a integração no IPP, no ano de 2001. Em 1989 a Escola de Enfermagem passou a Escola Superior de Enfermagem de Portalegre e, por Portaria publicada em 2005, é convertida em Escola Superior de Saúde.

Atualmente, a oferta da ESS é composta por duas Licenciaturas (Enfermagem e Higiene Oral) e dois Mestrados (Mestrado em Enfermagem [em associação com a Universidade de Évora, Instituto Politécnico de Setúbal, Instituto Politécnico de Beja e Instituto Politécnico de Castelo Branco] e Mestrado em Gerontologia [em associação com a ESECS]) e três Cursos Técnicos Superiores Profissionais (CTeSP de Proteção Civil e Socorro, Gerontologia e Cuidados de Apoio à Pessoa Idosa e Apoio ao Consultório Médico e Dentário).

---

<sup>13</sup> <https://pae.ipportalegre.pt/repositoryStream/574>

## ÓRGÃOS DA ESS

### Direção

Helena Arco (Diretora) (helenarco@ipportalegre.pt)

Francisco Monteiro (Subdiretor) (franciscomonteiro@ipportalegre.pt)

### Conselho Técnico-Científico

Adriano Pedro (Presidente) (apedro@ipportalegre.pt)

Sofia Roque (Vice-presidente) (sofia.m.b.roque@ipportalegre.pt)

### Conselho Pedagógico

António Arco (Presidente) (a.arco@ipportalegre.pt)

Eduardo Ribeiro (Vice-presidente) (eduardoribeiro@ipportalegre.pt)

## ESTRUTURAS DE APOIO À COORDENAÇÃO CIENTÍFICA E PEDAGÓGICA NA ESS

### Departamento de Ciências e Tecnologias da Saúde

Paula Oliveira (Coordenadora) (paulaoliveira@ipportalegre.pt)

### Coordenadores de curso

Licenciatura em Enfermagem - Sofia Roque (Coordenadora)  
(sofia.m.b.roque@ipportalegre.pt)

Licenciatura em Higiene Oral - Mário Araújo (Coordenadora)  
(mra@ipportalegre.pt)

Mestrado em Enfermagem - Adriano Pedro (Coordenador)  
(apedro@ipportalegre.pt)

Mestrado em Gerontologia - Helena Arco (Coordenadora)  
(helenarco@ipportalegre.pt)



**CTeSP Proteção Civil e Socorro - João Junceiro (Coordenador)**

(jclaudino@ipportalegre.pt)

**CTeSP Apoio em Cuidados Continuados Integrados - Eduardo Ribeiro (Coordenador)** (eduardoribeiro@ipportalegre.pt)

**CTeSP Apoio ao Consultório Médico e Dentário - Carla Rodrigues (Coordenadora)** (carla.balseiro@ipportalegre.pt)

## **ESTRUTURAS DE APOIO E PRESTAÇÃO DE SERVIÇOS**

**Centro Documental - Ion Lucindo (Coordenadora)** (anitalucindo@ipportalegre.pt)

**Celeste Vilela** (celestevilela@ipportalegre.pt)

**Recursos Humanos e Tesouraria - Olivia Mourato** (olivia@ipportalegre.pt)

**Centro Documental - Flavio Côrrea** (flavio.correa@ipportalegre.pt)

**Serviço de Informática - Luís Janeiro** (luis.janeiro@ipportalegre.pt)

**Secretariado da Direção - Beatriz Costa Pinto** (beatrizcpinto@ipportalegre.pt)

**Serviços Académicos - Vera Pombo** (vera.pombo@ipportalegre.pt)

**Serviços Auxiliares e Manutenção - Dinis Martins** (dinis.martins@ipportalegre.pt)

**Serviços de Portaria e vigilância - Heliodoro Ferro** (dorinho.ferro@ipportalegre.pt)

**João Ginja** (joao.ginja@ipportalegre.pt),

**Francisco Pereira** (francisco.pereira@ipportalegre.pt),

**Sebastião Nogueira** (sebastiao.nogueira@ipportalegre)

**Limpeza - Ana Maria Ribeiro Mourato Ceia** (ana.ceia@ipportalegre.pt)

**Laboratórios - Maria de Lurdes Pereira (Laboratório de Higiene Oral)**  
(lurdespereira@ipportalegre.pt),

**Orlanda Martins (Laboratório de Enfermagem)** (orlanda.martins@ipportalegre.pt)



INFORMAÇÕES  
ÚTEIS

## Regulamentos

Muita da informação necessária à atividade letiva está disponível em Regulamentos. Encontram-se nos seguintes links:

### **ESAE**

<http://www.esaelvas.pt/pt/alunos/regulamentos/>

### **ESECS**

<https://pae.ipportalegre.pt/repositoryInterface/escolaAlunosESECS>

### **ESTG**

<https://pae.ipportalegre.pt/repositoryInterface/escolaAlunosESTG>

### **ESS**

<https://www.essp.pt/pt/ess/regulamentos-estudantes/>

## Email Institucional

O email institucional deve ser solicitado após assinatura do contrato aos serviços de informática do Politécnico ou da respetiva escola. A comunicação através de email pessoal ou outro email institucional deve ser limitada ao mínimo e apenas até ter o email institucional (do IPP) criado.

Toda a comunicação com os estudantes deve ser feita através do email institucional.

Contacto para criação do email institucional na ESAE:

**Carlos Feiteira** (carlosfeiteira@ipportalegre.pt)

Contacto para criação do email institucional na ESECS:

**João Mourato** (joao.mourato@ipportalegre.pt)

Contacto para criação do email institucional na ESTG e ESS:

Centro de Informática - **Hugo Ferro, Jaime Santos Luís Janeiro**  
(ci.campus@ipportalegre.pt)



PLATAFORMAS DE  
**APOIO ONLINE**

## PAE – IPP (<https://pae.ipportalegre.pt>)

O PAE é a plataforma centralizadora da informação do IPP e das diferentes Escolas incluindo informação sobre os diferentes órgãos e documentos codificados a utilizar no âmbito do Sistema de Gestão de Qualidade (SGQ).

NOTA: Todos os documentos estão codificados com o logotipo do IPP e de cada Escola.

Após criação do email institucional, o/a docente deverá aceder ao PAE e seguir as instruções indicadas (figura 2).



Figura 2. Criação de utilizador no PAE

## NetPA (<https://netpa.ipportalegre.pt/netpa/page>)

Plataforma que permite gerir/lançar sumários, lançar notas e consultar pautas, entre outras funcionalidades (figura 3).

### Quem cria os dados de acesso: Serviços Académicos

#### ESAE

Paulo Araújo ([paraujo@ipportalegre.pt](mailto:paraujo@ipportalegre.pt))

#### ESECS

Branca Quesada ([branca.quesada@ipportalegre.pt](mailto:branca.quesada@ipportalegre.pt)),

Elsa Esteves ([elsaesteves@ipportalegre.pt](mailto:elsaesteves@ipportalegre.pt))

## ESTG

Célia Pinto (celia.pinto@ipportlegre.pt),  
Ana Trabuco (ana.trabuco@ipportalegre.pt)

## ESS

Vera Pombo (vera.pombo@ipportalegre.pt)



Figura 3. Página de entrada do NETPA

## Utilitários (<http://utilitarios.ipportalegre.pt/>)

Portal onde se fazem os pedidos de reserva de viaturas e outros (figura 4).

### Quem cria os dados de acesso: Serviços Informáticos



Figura 4. Página de entrada dos Utilitários

## Edoclink

O fluxo de documentação entre os docentes, funcionários, serviços e diferentes órgãos das UO é realizado através da plataforma Edoclink (figura 5). As credenciais de acesso à plataforma Edoclink são as mesmas que as utilizadas no PAE, contudo, para que o docente possa utilizar a plataforma, os Serviços Informáticos do IPPortalegre devem realizar a instalação do programa no computador do novo colaborador.

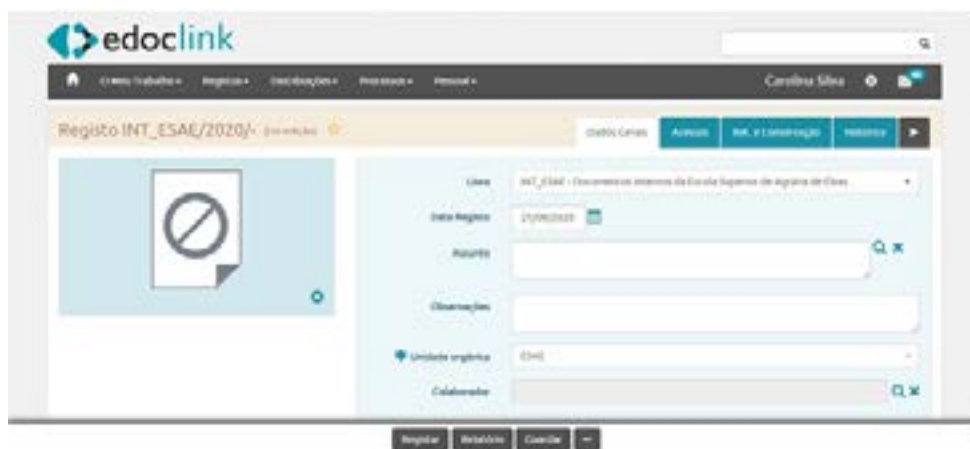


Figura 5. Registo de documentos na plataforma Edoclink

## URKUND

É uma ferramenta anti-plágio subscrita pelo IPP a utilizar pelos docentes nos trabalhos escritos realizados pelos alunos. O/A docente realiza o login na página da ferramenta Urkund<sup>14</sup> utilizando as suas credenciais do PAE. Após a realização do upload do trabalho, a ferramenta procede à sua análise, fornecendo informação sobre a coincidência do mesmo em relação às fontes disponíveis online.

<sup>14</sup> <https://secure.urkund.com/account/auth/login>



OUTRA  
**DOCUMENTAÇÃO**



## Dossier Técnico Pedagógico

O Dossier Técnico-Pedagógico (DTP) presente na Plataforma PAE inclui vários elementos de desenvolvimento curricular. O DTP inclui: a Ficha de Unidade Curricular, o seu Planeamento, Cópias dos Sumários, Provas de Avaliação/Trabalhos efetuadas e respetivas corrigendas, Pautas, Sumários e, após finalizado o ano letivo decorrente, deve também incluir o Relatório de Unidade Curricular.

Para além de disponibilizar informação sobre o desenvolvimento curricular de cada Unidade Curricular, também pode ser objeto de auditoria interna e/ou externa. São da responsabilidade de cada docente, na sua Unidade Curricular, em articulação com a Coordenação de Curso que, no final do ano letivo, elabora o Relatório de Curso a partir da informação disponibilizada nos DTP.

## Formulários

(<https://pae.ipportalegre.pt/formulariosipp/>)

Local onde se tem acesso a um conjunto alargado de documentos/formulários necessários para várias situações/ocorrências (figura 5).



Figura 6. Formulários disponíveis na página do IPPortalegre

## Documentos de utilização frequente - docentes

Alteração de aulas

Pedidos de deslocação (posteriormente obriga ao preenchimento de boletim itinerário, a entregar no final do mês)



**PRAZOS IMPORTANTES  
A CUMPRIR**

## Prazos importantes a cumprir

**Lançamento de sumários:** Até 15 dias após as aulas

**Lançamento de notas:**

Até à terça feira da semana da pausa pedagógica (ESAE)

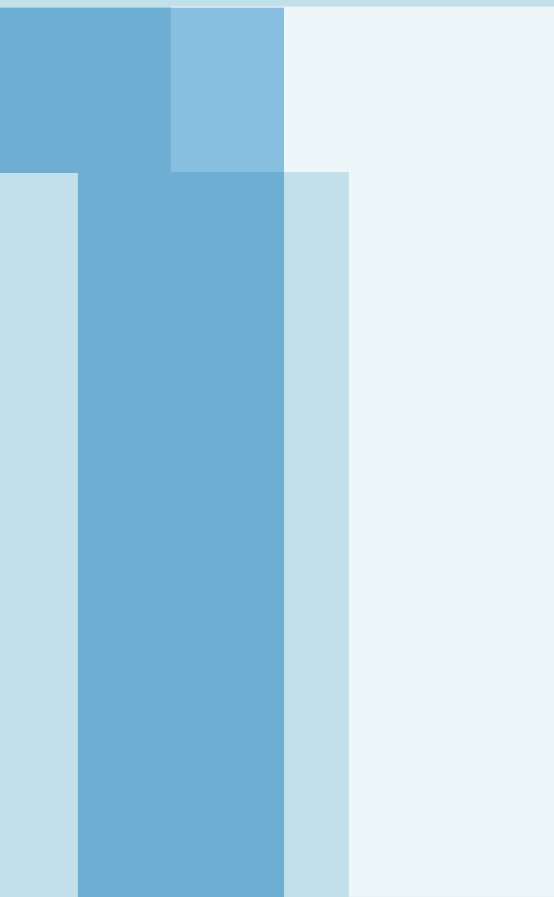
Até à sexta feira da última semana de aulas e antes da inscrição de exames (ESS)

Até 8 dias após a conclusão das aulas ou da realização da prova de exame (ESECS)

Até à vespera da inscrição da prova de exame (ESTG)

**Justificação de faltas:** 5 dias úteis (ver Regulamentos)

Ficha de Unidade Curricular e planificação: divulgação no PAE na 1ª semana de aulas.



**OUTROS ATOS  
ADMINISTRATIVOS  
E DOCUMENTOS  
UTILIZADOS  
PELOS/AS DOCENTES**

O/A docente deve questionar na receção qual o procedimento existente na sua Escola relativo à abertura das salas de aula e devendo contactar os serviços de informática relativamente aos serviços de reprografia (impressão e cópia).

Quando não estiver disponível na sala de aula, o material necessário (canetas, computadores, projetores, etc.) deve ser pedido/requisitado na receção ou nos diferentes serviços responsáveis (Tesouraria, Serviços de informática ou Audiovisuais).

Quanto aos consumíveis necessários para a atividade docente, o docente deve questionar qual o procedimento existente na sua escola.

A reposição de aulas dos CTeSP (quer por faltas quer por feriados) é obrigatória.

A reserva de salas faz-se através de email dirigido aos Serviços Académicos em cada Escola ou através do contacto com o Secretariado da Direção.

Para visitas de estudo, o/a docente deve informar-se sobre o procedimento a realizar em cada Escola.

