

MANUAL ACOLHI MENTO

COLABORADORES



POLITÉCNICO
DE PORTALEGRE

BEM-VINDO À FAMÍLIA DO POLITÉCNICO DE PORTALEGRE



Design Editorial

Gabinete de Comunicação e Imagem (GCI)
Politécnico de Portalegre
gci.design@ipportalegre.pt

ÍNDICE

- 01** Introdução
- 02** Programa de Acolhimento
- 03** Apresentação do Politécnico de Portalegre
- 04** Estrutura Organizacional do Politécnico de Portalegre
 - 4.1** Organograma do Politécnico de Portalegre
 - 4.2** Escolas
 - 4.3** Serviços de Ação Social
- 05** Avaliação e Qualidade
 - 5.1** Gabinete para a Avaliação e Qualidade
- 06** Serviços Gerais do Politécnico de Portalegre
 - 6.1** Serviços Académicos
 - 6.2** Serviços de Aquisições e Aprovisionamento
 - 6.3** Serviços de Arquivo e Gestão Documental
 - 6.4** Serviços Auxiliares e de Manutenção
 - 6.5** Serviços de Gestão Financeira e Orçamental
 - 6.6** Serviços de Informática
 - 6.7** Serviços de Recursos Humanos
- 07** Protocolos e Parcerias – Regalias da Comunidade Académica
- 08** A Deontologia e Ética Profissional
- 09** Normas de Segurança, Higiene e Saúde no Trabalho
- 10** Informações Gerais
 - 10.1** Informações Úteis
 - a)** Registo de Assiduidade
 - b)** Formação Profissional
 - c)** Restauração
 - d)** Cultura, Lazer e Desporto
 - 10.2** Legislação útil
 - 10.3** Links úteis

Caro Colaborador,

Este vai ser um ano repleto de novos desafios. Nesse sentido, no Politécnico de Portalegre foram adotadas medidas que visam proteger a sua saúde e a saúde dos que o rodeiam.

No nosso site, pode conhecer o plano de contingência no combate à Covid-19, aplicável nas várias escolas, edifícios e serviços.

Portalegre é uma cidade com espaços verdes, uma vasta serra e infraestruturas ao ar livre propícias a momentos de descontração e lazer em ambientes mais seguros, no contexto em que vivemos. No entanto, não será demais lembrar que caso apresente sintomas da Covid-19 deve contactar de imediato a pessoa responsável, designada no seu local de trabalho/ estudo/ residência. Abaixo indicamos contacto.

SERVIÇOS CENTRAIS

João Milheiro
961 511 367

CAMPUS POLITÉCNICO – ESTG, ESS, BIOBIP

Adriano Pedro
962 847 845

ESECS

Carlos Silva
962 616 513

ESAELVAS

Rute Santos
919 629 459

RESIDÊNCIA DE ESTUDANTES DE PORTALEGRE

Alda Cordas
910 189 022

RESIDÊNCIA DE ESTUDANTES DE ELVAS

Nelson Vida
939 579 129

CASAS DE FUNÇÃO

José Polainas
926 033 866

Plano de Contingência em
www.ipportalegre.pt

Com responsabilidade e respeito às regras em vigor poderá viver a sua experiência no Politécnico de Portalegre em segurança!



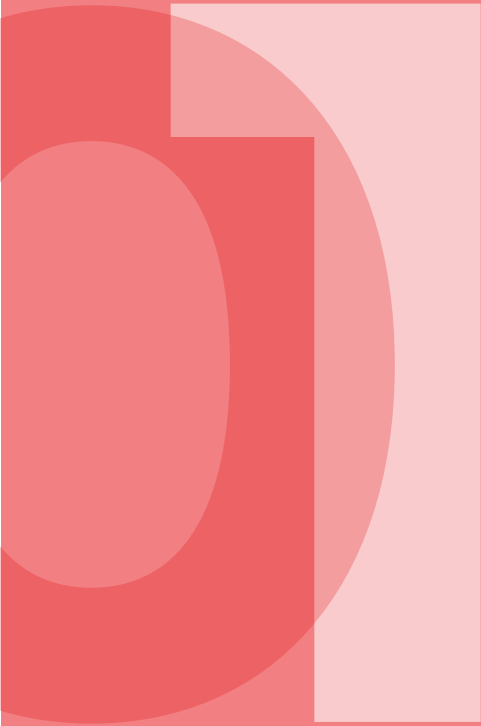
UTILIZAÇÃO DE
MÁSCARA DE
PROTEÇÃO



HIGIENIZAÇÃO DAS
MÃOS



ETIQUETA
RESPIRATÓRIA



INTRODUÇÃO

O Manual de Acolhimento e Integração é uma ferramenta cada vez mais importante na Gestão dos Recursos Humanos e pretende facilitar o processo de Acolhimento e Integração de novos colaboradores no Politécnico de Portalegre (IPP).

Procurando criar as condições de acolhimento e integração, este documento foi elaborado a pensar no novo colaborador, independentemente do seu vínculo ao IPP, e tem o objetivo de fornecer um conjunto de informações consideradas úteis, transmitir uma imagem mais aproximada possível dos serviços e prestar todas as informações que possam contribuir para um bom ambiente de trabalho que, naturalmente, terão consequências benéficas sobre o seu desempenho e evolução enquanto profissional.

Ao consultá-lo, o novo colaborador deve ficar a conhecer a forma de funcionamento, a missão, as regras e os valores que, partilhados, possibilitam uma identificação mais rápida com a cultura organizacional dominante da Instituição e uma integração imediata enquanto membro ativo da mesma.

Um processo de **Acolhimento** pode ser definido como um processo de melhoria aplicado em termos resumidos aos colaboradores que ingressam pela primeira vez na Instituição e através do qual são explicados, de forma simplificada, os aspetos que melhor a caracterizam, as principais normas que a regem, os serviços de que podem beneficiar e o papel que devem executar na Instituição.

Com a sua própria experiência, motivação, expectativas e desejo de realização profissional, contamos consigo para prosseguir os nossos desejos, cumprir a nossa missão e atingir os nossos objetivos.



PROGRAMA DE
ACOLHIMENTO

I Dia do acolhimento

Normalmente no 1.º dia de trabalho, e caso não tenha já enviado estes elementos, ser-lhe-á fornecido um conjunto de impressos para preencher permitindo, assim, a recolha de todos os dados necessários à elaboração do seu processo individual.

Deverá ser portador dos seguintes documentos de identificação:

- Bilhete de identidade ou cartão do cidadão;
- Número de beneficiário da Segurança Social, e/ou da Caixa Geral de Aposentações;
- Número de beneficiário da ADSE;
- Número de identificação bancária do banco onde tem conta (IBAN);
- Certificado de habilitações (uma cópia e o original);
- Curriculum vitae.

Posteriormente, e caso ainda não tenha sido feito, será celebrado um Contrato de Trabalho, consoante o tipo de vínculo ao Politécnico de Portalegre, que deverá ser assinado pelas duas partes, IPP e colaborador.

Caso seja um colaborador não docente, ser-lhe-á recolhido o registo biométrico para efetuar o registo da sua assiduidade.

Todos os colaboradores têm acesso ao PAE (Plataforma de Arquitetura Empresarial do Politécnico de Portalegre) que é uma plataforma de gestão de informação, que integra os vários sistemas utilizados na instituição, para além de diversas funcionalidades de monitorização e gestão de diversas áreas de atividade do Politécnico de Portalegre.

O PAE constitui-se como uma das grandes mais-valias no apoio à realização de aulas à distância. A integração do PAE com os sistemas de ensino à distância da FCCN, desde praticamente a sua génese, constituiu, de facto, uma excelente forma de adaptação às metodologias e ferra-

mentas de ensino à distância que, apesar de não estarem embebidas na plataforma, são uma extensão da mesma, o que permite aos docentes e estudantes uma extraordinária facilidade na marcação das aulas síncronas, assim como a disponibilização de sessões assíncronas, vídeos e conteúdos offline através da sua CLOUD IPPDrive.

No PAE estão disponíveis diversos módulos de apoio à gestão e monitorização dos processos de melhoria contínua: construção, aprovação e atualização de fichas de unidade curricular; gestão dos dossiers técnico pedagógicos das unidades curriculares; monitorização e gestão do sistema de sugestões, preocupações, ocorrências e reclamações (helpdesk); repositório documental do sistema de gestão da qualidade e responsabilidade social; repositório de regulamentação e legislação de apoio às diversas áreas de trabalho; gestão dos questionários de avaliação pedagógica das unidades curriculares por parte dos estudantes; gestão de consentimentos e perfis de acesso, em conformidade com o Regulamento Geral de Proteção de Dados, entre outros.

O registo no PAE permitirá também ao colaborador ter acesso à eduroam, a rede wi-fi académica existente em todos os edifícios do Politécnico de Portalegre, utilizando as mesmas credenciais, assim como permitirá também o acesso aos computadores das salas de aulas das diferentes escolas (rede interna).

O colaborador deve dirigir-se aos Serviços de Informática para obter o registo no PAE, e para obter um e-mail institucional que será utilizado como meio de comunicação interna, *assim como uma extensão telefónica VoIP.*

Na página de internet do Politécnico de Portalegre poderão os colaboradores docentes e não docentes encontrar em “Formulários”, todo o tipo de documentação institucional para obtenção de: pedido de férias, pedido de ajudas de custo, pedido de equiparação a bolseiro, entre outros.

Os requerimentos e formulários devidamente preenchidos devem ser enviados através do EDOC (sistema de gestão documental).

Esta plataforma tem como objetivo a eliminação dos documentos em papel, sendo obrigatório que todos os documentos submetidos a despacho superior ou outros, sejam feitos por esta via, caso contrário não são considerados válidos.

O acesso à plataforma de Gestão Documental EDOC Link pode ser feito através do PAE <https://pae.ipportalegre.pt/> ou através do LINK <https://edoc.ipportalegre.pt> (utilizador e a password de acesso são as do PAE).

Na referida plataforma todos os colaboradores podem consultar os documentos que submeteram no programa, o estado em que os mesmos se encontram e o despacho atribuído. A aplicação permite a sua utilização em qualquer parte do país ou mesmo fora dele, bastando apenas ter ligação à internet.



APRESENTAÇÃO DO
**POLITÉCNICO DE
PORTALEGRE**

O Politécnico de Portalegre (IPP) é uma instituição pública de Ensino Superior. Integra quatro Escolas: a Escola Superior de Educação e Ciências Sociais (ESECS), a Escola Superior de Tecnologia e Gestão (ESTG), a Escola Superior de Saúde (ESS), em Portalegre, e a Escola Superior Agrária de Elvas, em Elvas (ESAE), bem como os Serviços de Ação Social.

O Politécnico de Portalegre foi criado legalmente em 1980, mas iniciou o seu funcionamento, com a nomeação do Presidente da primeira comissão instaladora, apenas em 1989.

A ESECS deu início às suas atividades em 1985, (na altura enquanto Escola Superior de Educação), a ESTG em 1989 e a ESAE em 1995. A atual ESS (ex-Escola Superior de Enfermagem) integrou o IPP em 2001.

Nas suas quatro Escolas, o Politécnico de Portalegre oferece vários cursos de licenciatura e de mestrado, bem como pós-graduações e cursos técnicos superiores profissionais (CTeSP) .

A oferta formativa do Politécnico de Portalegre abarca áreas diversificadas do saber, de acordo com a matriz formativa de cada uma das suas escolas. A educação/formação, a ação social, o turismo, o jornalismo/comunicação, a gestão, a engenharia, a informática, o design, o marketing, a agricultura, a equinicultura, a enfermagem e as tecnologias da saúde são as áreas fundamentais do saber que sustentam a formação, a investigação e a intervenção do Politécnico de Portalegre e das suas escolas.

O Politécnico de Portalegre tem como uma das suas grandes preocupações o desenvolvimento regional, tendo uma forte relação com a comunidade envolvente. Por outro lado, preocupa-se em acompanhar a inserção profissional dos seus alunos, criando condições para a sua fixação na região. Apesar desta forte aposta regional, o Politécni

Portalegre não descarta o intercâmbio e as relações externas nacionais e internacionais.

Neste sentido, o Gabinete de Investigação e Inovação (GII), o Gabinete de Relações Internacionais (GRI), o Gabinete de Empreendedorismo e Emprego (GEE), o Gabinete de Comunicação e Imagem (GCI), o Centro de Línguas e Culturas (CLIC), o Núcleo de Formação Contínua (NFC), e o *Gabinete Europe Direct* são apostas fortes e consolidadas de unidades de intervenção do Politécnico de Portalegre.

Há ainda a referir o Centro de Investigação para a Valorização de Recursos Endógenos – VALORIZA – do Politécnico de Portalegre, que é uma unidade de investigação (UI) acreditada pela FCT. Tem o seu foco na investigação e valorização dos recursos endógenos, assumindo os territórios desfavorecidos, de baixa densidade e de características transfronteiriças, como um campo de pesquisa com características específicas, enquadráveis na missão institucional de uma instituição de ensino superior politécnico, de implantação regional e transfronteiriça, como é o Politécnico de Portalegre. A UI tem ligações privilegiadas ao tecido socioeconómico da região envolvente, mediante uma abordagem próxima e envolvente das entidades ligadas aos setores público e privado, com especial destaque para algumas empresas que operam na região, consubstanciando uma forte rede de parcerias.

A preocupação social tem sido lema e aposta do Politécnico de Portalegre desde a sua fundação. A criação e aprofundamento dos Serviços de Ação Social (SAS), o desenvolvimento de ensino de qualidade e de excelência, o apoio à comunidade escolar, o apoio aos diplomados na inserção na vida ativa e a interação com o meio envolvente são preocupações dominantes. Mas também a inclusão social, a criação de condições para a prática desportiva, a preocupação com a saúde e a segurança dos alunos, docentes e funcionários são práticas sociais do Politécnico de Portalegre que se vão afirmando institucionalmente.

co de De forma coerente com as suas preocupações e princípios, o Politécnico de Portalegre vai criando condições cada vez mais sustentáveis de apoio à comunidade, favorecendo a prática do voluntariado de alunos e colaboradores, bem como criando condições para fazer frente a situações internas de emergência social, nomeadamente através do Gabinete de Apoio Psicopedagógico, que possui um conjunto alargado de programas de trabalho e de intervenção.



ESTRUTURA ORGANIZACIONAL
**DO POLITÉCNICO DE
PORTALEGRE**

I Presidência e Serviços Centrais

A Presidência e os Serviços Centrais do Politécnico de Portalegre estão sediados na Praça do Município, n.º 11, 7300-110 Portalegre.

Telefone (+351) 245 301 500

E-mail geral@ippportalegre.pt

I Escolas Superiores

O Politécnico de Portalegre integra as seguintes unidades orgânicas de ensino:

POLITÉCNICO DE PORTALEGRE

Escola Superior
de Tecnologia
e Gestão

Campus Politécnico, 10
7300-555 Portalegre

Telefone: +351 245 301 501

E-mail: estg@ippportalegre.pt

POLITÉCNICO DE PORTALEGRE

Escola Superior
de Educação
e Ciências Sociais

Praça da República, 23-25
7300-109 Portalegre.

Telefone (+351) 245 301 503

E-mail esecs@ippportalegre.pt

POLITÉCNICO DE PORTALEGRE

Escola Superior
de Saúde

Campus Politécnico, 10
7300-555 Portalegre

Telefone: +351 245 301 504

E-mail: geral.ess@ippportalegre.pt

POLITÉCNICO DE PORTALEGRE

Escola Superior
Agrária de Elvas

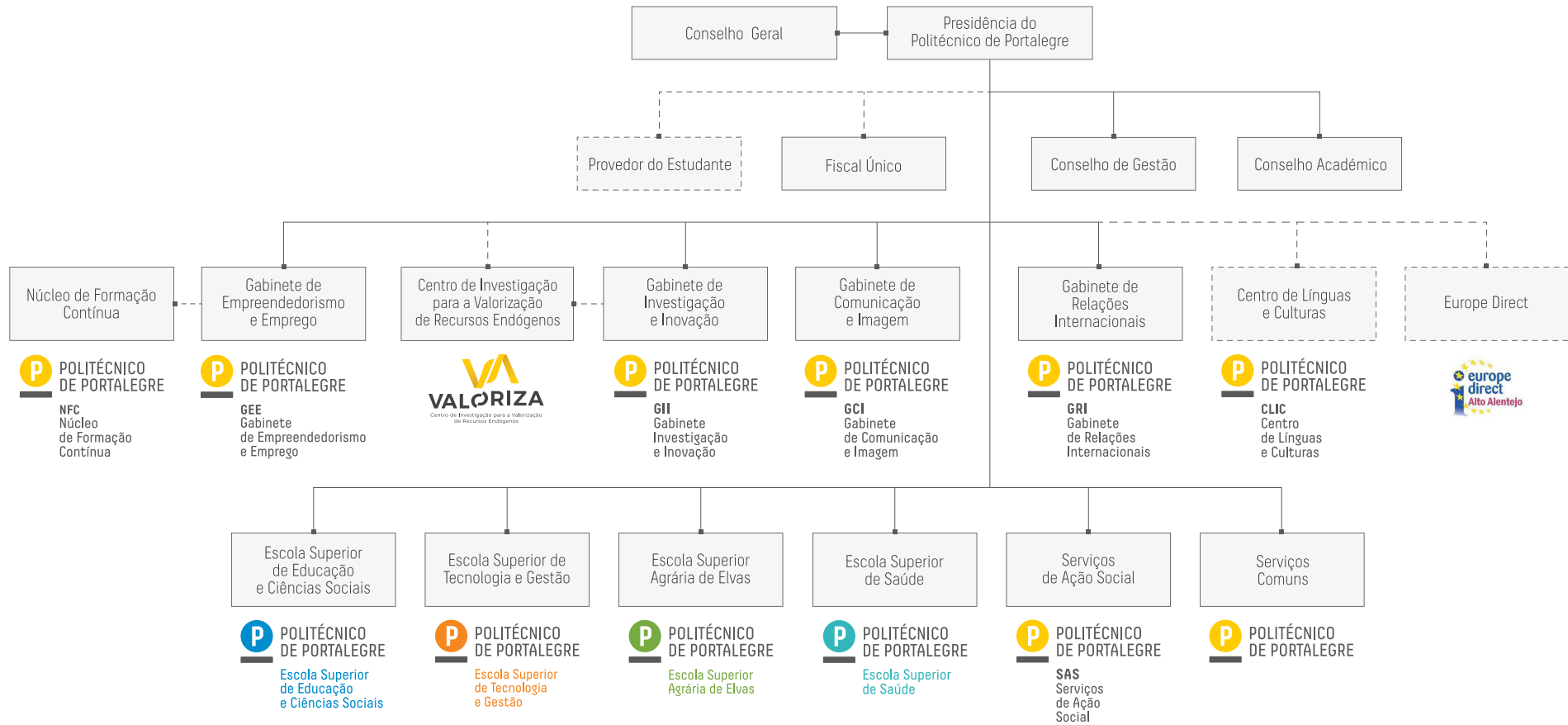
Edifício Quartel do Trem,
Avenida 14 de Janeiro, 21
7350-092 Elvas, Portugal

Telefone (+351) 245 301 502

E-mail esae@ippportalegre.pt

Os Serviços de Ação Social são também uma unidade orgânica do IPP, dotada de autonomia administrativa e financeira, e estão sujeitos à fiscalização do fiscal único, tendo em conta a legislação aplicável, e as suas contas são consolidadas com as do Instituto.

I 4.1 Organograma Politécnico de Portalegre



Órgãos do Instituto

São órgãos do Politécnico de Portalegre:

- a) O Conselho Geral;
- b) O Presidente;
- c) O Conselho de Gestão;
- d) O Conselho Académico.

I 4.2 Escolas

As Escolas do Politécnico de Portalegre são Unidades Orgânicas que asseguram atividades culturais, humanísticas, científicas, tecnológicas e pedagógicas, gozando para esse fim de autonomia estatutária, académica, administrativa e regulamentar.

São órgãos das Escolas do Politécnico de Portalegre:

- a) Diretor;
- b) Conselho Técnico-Científico;
- d) Conselho Pedagógico;

São Estruturas Científico-Pedagógicas das Escolas:

- a) Coordenações de Curso;
- b) Departamentos;
- c) Conselho Interdepartamental (com exceção da ESAE e na ESS).

São Estruturas de Apoio e Prestação de Serviços das Escolas:

- a) Serviço de Secretariado;
- b) Centro de Documentação;
- c) Estruturas Técnicas e Científicas, como laboratórios, serviços de audiovisuais, clínicas ou outras similares.

I 4.3. Serviços de Ação Social

Os Serviços de Ação Social do Politécnico de Portalegre (SASIPP) é a Unidade Orgânica vocacionada para assegurar as funções da ação social escolar.

São órgãos dos SASIPP:

- a) Conselho de Ação Social;
- b) Dirigente para a Ação Social;

São Serviços dos SASIPP:

- a) Serviços Administrativos e Financeiros que integram a Contabilidade, a Tesouraria e o Aprovisionamento e Património;
- b) Serviços de Apoio ao Aluno que compreendem as áreas de bolsas de estudo alojamento, alimentação, apoio médico, social e psicopedagógico e ainda atividades desportivas e culturais;
- c) Serviços auxiliares e de manutenção;
- d) Serviço de planeamento de recursos.



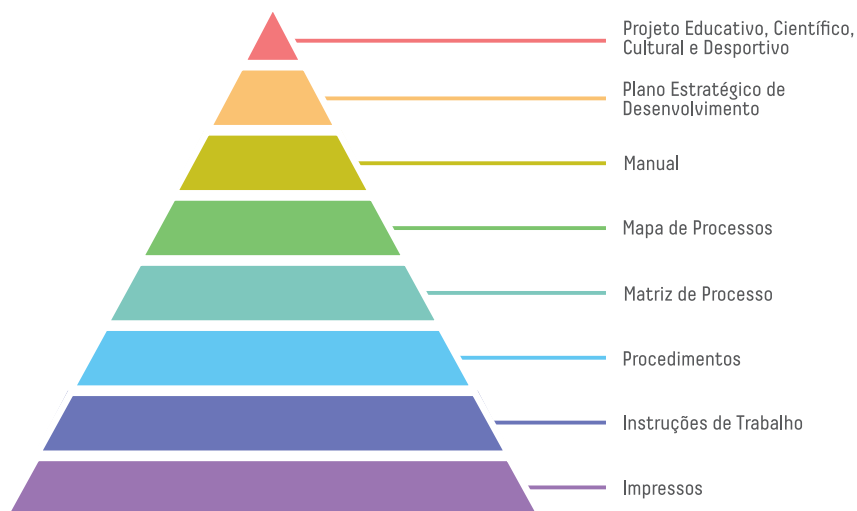
AVALIAÇÃO E
QUALIDADE

O Sistema Interno de Garantia da Qualidade do Politécnico de Portalegre, integra-se numa filosofia de gestão integrada, onde se inclui o sistema de gestão da qualidade, o sistema de gestão da responsabilidade social, o sistema de gestão da conciliação entre a vida profissional, familiar e pessoal, o sistema de avaliação de desempenho de trabalhadores docentes e não docentes, bem como a metodologia BSC – Balanced Scorecard, configurando-se, assim, num Sistema Integrado de Gestão (SIG).

Os sistemas de gestão da qualidade e da responsabilidade social estão certificados pelas Normas ISO 9001:2015 e NP 4469:2019, respetivamente. O sistema de garantia da qualidade foi certificado pela Agência de Avaliação e Acreditação do Ensino Superior (A3ES). Espera-se, durante o ano 2022, a certificação do sistema de gestão da conciliação entre a vida profissional, familiar e pessoal, pela NP 4552: 2016.

A Gestão do sistema integrado de gestão é assegurada por duas estruturas: o Conselho Estratégico para a Avaliação e Qualidade (CEAQ) e o Gabinete de Avaliação e Qualidade (GAQ).

Os documentos constituintes do Sistema Integrado de Gestão encontram-se organizados da seguinte forma:



Toda a documentação do sistema está disponível na plataforma PAE.

Mais informações sobre o sistema de garantia da qualidade, responsabilidade social e conciliação pode ser consultada em: <https://www.ipportalegre.pt/pt/sobre-nos/qualidade/>

I 5.1 Gabinete para a Avaliação e Qualidade

O Gabinete de Avaliação e Qualidade (GAQ) é responsável pelo estabelecimento dos mecanismos de autoavaliação regular do desempenho do Politécnico de Portalegre, das suas escolas, demais uni-dades orgânicas e unidades funcionais, bem como das respetivas atividades pedagógicas e científicas, todos sujeitos ao sistema nacional de acreditação e de avaliação, nos termos da lei, devendo garantir o cumprimento da lei e a colaboração com as instâncias competentes, assegurando a melhoria contínua do sistema integrado de gestão. É também responsável pela supervisão de estudos, projetos e acompanhamento técnico de obras e empreitadas, segurança das instalações, saúde, higiene e segurança no trabalho, entre outras



SERVIÇOS GERAIS
**DO POLITÉCNICO DE
PORTALEGRE**

I 6.1 Serviços Académicos

Aos Serviços Académicos incumbe a atividade relacionada com os processos individuais de estudantes, propinas, matrículas e outros re-
speitantes a estudantes.

I 6.2 Serviços de Aquisições e Aprovisionamento

Aos Serviços de Aquisições e Aprovisionamento compete gerir, coordenar e desenvolver os procedimentos de aquisição dos bens e serviços necessários à prossecução da missão do Politécnico de Portalegre, assegurando a sua colocação oportuna e eficiente junto dos utilizadores, na perspetiva de potenciar a adequada utilização dos recursos disponíveis.

I 6.3 Serviços de Arquivo e Gestão Documental

Aos Serviços de Arquivo e Gestão Documental incumbe o expediente, arquivo e documentação, ao nível do tratamento e encaminhamento do expediente, definição e manutenção de arquivos, bem como a co-
ordenação e supervisão do serviço de Gestão Documental do Politécnico de Portalegre.

I 6.4 Serviços Auxiliares e de Manutenção

Aos Serviços Auxiliares e de Manutenção compete desenvolver todas as tarefas de apoio e manutenção necessárias ao bom funcionamento dos diversos setores do Instituto e suas unidades, designadamente manutenção de instalações e equipamentos, vigilância das instala-
ções, limpeza de espaços.

I 6.5 Serviços de Gestão Financeira e Orçamental

Aos Serviços de Gestão Financeira e Orçamental compete a gestão e o desenvolvimento dos procedimentos inerentes aos domínios da administração financeira e patrimonial, incluindo, entre outros, a contabilidade orçamental, tesouraria, acompanhamento orçamental

e prestação de contas.

I 6.6 Serviços de Informática

Aos Serviços de Informática compete a gestão, manutenção e desenvolvimento das infraestruturas e serviços de informática do Politécnico de Portalegre cumprindo-lhe, designadamente, a gestão e manutenção dos meios informáticos e dispositivos de comunicação e multimédia existentes, o apoio aos utilizadores na sua utilização, a participação em iniciativas de desenvolvimento dos sistemas informáticos com interesse para a Instituição, visando a promoção da melhoria contínua e da qualidade dos meios e serviços disponibilizados.

I 6.7 Serviços de Recursos Humanos

Aos Serviços de Recursos Humanos compete a gestão dos processos e dados de pessoal inerentes à constituição, modificação, suspensão e extinção de relações de emprego e, ainda, o desenvolvimento, conceção e implementação dos sistemas administrativos de gestão de recursos humanos e da sua formação.



PROCOLOS E PARCERIAS

**REGALIAS DA
COMUNIDADE
ACADÉMICA**

O Politécnico de Portalegre estabeleceu acordos e protocolos com diversas instituições e/ou serviços através dos quais os colaboradores podem aceder em condições mais vantajosas a diversos produtos e serviços.

Tabela resumo e respetivo protocolo podem ser consultados em:
<https://www.ipportalegre.pt/pt/servicos/protocolos/>



A DEONTOLOGIA E
ÉTICA PROFISSIONAL

Sendo a deontologia profissional a ciência dos deveres ou regras que devemos cumprir no exercício da nossa profissão e a Ética profissional implicar a existência de um comportamento moral no desenvolvimento da sua atividade, o trabalhador deve agir de forma socialmente responsável, ter uma conduta que sirva de exemplo, tomar decisões e orientar-se sempre pelo interesse público na sua forma de ser, pensar e agir.

Um comportamento ético é aquele que conduz o colaborador a procurar a forma mais eficiente e eficaz de realizar as suas funções ,tendo sempre como objetivo o servir e beneficiar o “cliente”.

No Politécnico de Portalegre existe uma Comissão de Ética com a missão de zelar pela observância e promoção de padrões de integridade, honestidade e conduta ética nas atividades do Politécnico de Portalegre.

O colaborador é informado do Código de Ética do Politécnico de Portalegre que pode também ser consultado no site do Politécnico de Portalegre em:”

<https://www.ipportalegre.pt/pt/sobre-nos/qualidade/sistema-de-gestao-da-responsabilidade-social/etica/>



NORMAS DE SEGURANÇA,
HIGIENE E SAÚDE NO
TRABALHO

Todas as entidades públicas deverão cumprir as normas legais estabelecidas, garantindo condições de segurança, higiene e saúde no trabalho, para melhoria contínua e qualidade dos serviços e da produtividade dos trabalhadores.

No entanto, esta tarefa não depende apenas da entidade. Só é possível se tiver a colaboração de todos os trabalhadores. Nesta perspectiva, e uma vez que vai fazer parte desta instituição deverá cumprir com as instruções determinadas pela entidade, zelar pela sua segurança e saúde, bem como pela segurança e saúde dos trabalhadores que possam ser afetados pelas suas ações. Assim, deverá comunicar ao responsável da segurança/manutenção sempre que se deparar com algum caso de perigo grave para que sejam tomadas as devidas providencias e deverá participar os acidentes de trabalho ao seu superior hierárquico. Os trabalhadores devem frequentar cursos de formação profissional na área de higiene e segurança no trabalho e devem adotar os procedimentos de segurança adequados.



INFORMAÇÕES
GERAIS

I 10.1 Informações Úteis

a) Registo de Assiduidade

Registo de Assiduidade do Pessoal não Docente – os colaboradores devem efetuar o registo de assiduidade biométrico, em cada entrada e saída, nos terminais da IDONIC instalados nos edifícios: Serviços Centrais; Campus do Politécnico; Biobip; ESECS, Residência dos Assentos; ESAE e Residência de Elvas.

O acesso à plataforma de registo de assiduidade IDONIC pode ser feito através do PAE <https://pae.ipportalegre.pt/> ou através do LINK <https://assiduidade.ipportalegre.pt/> utilizador e a password de acesso são as do PAE.

Na referida plataforma os colaboradores podem consultar a sua assiduidade e registar as ausências ao serviço.

b) Formação Profissional

A formação profissional é uma prática no Politécnico de Portalegre e é um instrumento determinante não só na qualificação dos recursos humanos, mas também na capacidade de melhoria do desempenho profissional e pessoal. Em cada ano civil é elabora do um plano de formação interna ao qual têm acesso gratuito todos os colaboradores docentes e não docentes.

c) Restauração

À exceção da ESECS, tanto os Serviços Centrais, como o Campus Politécnico e a ESAE, disponibilizam um serviço de Cantinas e Bares que servem almoços, jantares e serviço de cafetaria, respetivamente.

Todos os refeitórios funcionam com pré-marcação de prato que deverá ser feita até às 17h00 do dia útil anterior ao da reserva,

através do Portal UNICARD (Sistema de Gestão de Refeições), link: unicard.ipportalegre.pt e +INFO: www.ipportalegre.pt .

d) Cultura, Lazer e Desporto

O Politécnico de Portalegre promove um conjunto de atividades culturais e desportivas orientadas para os estudantes, para o pessoal docente e não docente. Dispõe ainda de infraestruturas desportivas e de protocolos para utilização de infraestruturas municipais. Algumas das atividades são incluídas no âmbito do programa de Responsabilidade Social “IPP Lazer”, outras são organizadas pelo Centro de Cultura e Desporto do Pessoal do IPP.

Informações sobre as atividades culturais e desportivas disponíveis no site do Politécnico de Portalegre.

I 10.2 Legislação útil

Regulamento do período de funcionamento e do horário de trabalho do IPP;

Decreto-Lei nº 4/2015, de 7 de janeiro – Código do Procedimento Administrativo;

Lei n.º 35/2014, de 20 de junho - Lei Geral do Trabalho em Funções Públicas;

Lei n. 7/2009, de 12 de fevereiro – Código do Trabalho;

Lei nº 62/2007, de 10 de setembro – Regime Jurídico das Instituições de Ensino Superior;

Estatuto da Carreira do Pessoal Docente do Ensino Superior Politécnico (ECPDESP), aprovado pelo Decreto-Lei n.º 185/81, de 1 de julho, alterado pelos Decretos-Leis n.ºs 69/88, de 3 de março, 207/2009, de 31 de agosto (que procede à sua republicação) e pela Lei n.º 7/2010, de 13 de maio;

Portaria n.º 125-A/2019, de 30 de abril – Regulamenta a tramitação do procedimento concursal nos termos do n.º 2 do artigo 37.º da Lei Geral do Trabalho em Funções Públicas, na sua versão mais recente introduzida pela Portaria n.º 12-A/2021, de 11 de janeiro ;

Despacho Normativo n.º 3/2016 de 3 de maio – Com as alterações do Despacho Normativo n.º 14-B/2021, de 29 de abril, publicado no Diário da República, n.º 111, 2.ª série, de 9 de junho de 2021;

Despacho n.º. 7794/2021 de 9 de Agosto – Novo Regulamento Orgânico dos Serviços de Ação Social do Instituto Politécnico de Portalegre;

Despacho n.º. 7318/2021 de 22 de julho – Regulamento Orgânico dos Serviços Comuns do Instituto Politécnico de Portalegre;

Despacho n.º. 15768/2016 de 30 de dezembro – Estatutos da Escola Superior de Educação e Ciências Sociais do Instituto Politécnico de Portalegre;

Despacho n.º. 15769/2016 de 30 de dezembro – Estatutos da Escola Superior Agrária de Elvas do Instituto Politécnico de Portalegre;

Despacho n.º. 815/2017 de 12 de janeiro – Estatutos da Escola Superior de Saúde do Instituto Politécnico de Portalegre;

Despacho n.º. 816/2017 de 12 de janeiro – Estatutos da Escola Superior de Tecnologia e Gestão do Instituto Politécnico de Portalegre;

Lei n.º 66-B/2007 de 28 de dezembro – Sistema Integrado de Gestão e Avaliação do Desempenho na Administração Pública (SIADAP), (alterada pela Lei n.º 55-A/2010, de 31 de dezembro e pela Lei n.º 66-B/2012, de 31 de dezembro);

| 10.3 Links úteis

Instituto Politécnico de Portalegre - www.ipportalegre.pt

Serviços de Ação Social do IPP - <https://www.ipportalegre.pt/pt/estudantes/servicos-de-acao-social/>

Escola Superior de Educação e Ciências Sociais - www.esep.pt

Escola Superior de Tecnologia e Gestão - www.estgp.pt

Escola Superior Agrária de Elvas - www.esaelvas.pt

Escola Superior de Saúde - www.essp.pt

ADSE - www.adse.pt

Caixa Geral de Aposentações – www.cga.pt

Direção Geral da Administração Pública e Emprego Público – DGAEP – www.dgaep.pt

Diário da República – www.dre.pt

Segurança Social - www.seg-social.pt

Serviços Sociais da Administração Pública – www.ssap.gov.pt

Cofre de Previdência - www.cofre.org

Emitido por: Serviços Administrativos e Financeiros – Serviços de Recursos Humanos

